



Es-tu là ?

Descriptif des installations plastiques et techniques

Le principe

Es-tu là ? est un parcours sonore et visuels dans l'espace public.

Les spectateurs, équipés de casques audio, suivent un marquage au sol qui leur indique le chemin à suivre. Pendant leur promenade, une histoire leur sera racontée et ils croiseront sur le parcours différents éléments visuels (des images et une installation plastique) qui sont au service de l'énigme.

L'histoire à entendre est déclinée en 3 versions: Eden, Jordan et Frank et l'équipe d'accueil attribue à chaque spectateur la version correspondant à son âge.

3 versions signifient trois bandes son différentes, mais diffusées par le même dispositif technique et 3 lignes visuelles différentes.

Pour vous faire une idée plus concrète, voici les précisions techniques et les visuels par scène et par version du spectacle Es-tu là ?

Le marquage au sol = Bombe à la craie

Afin de ne pas semer les spectateurs dont l'attention est déjà sollicitée par le son, le parcours à suivre est signifié par un marquage au sol réalisé à la bombe à la craie. Ainsi, ils n'ont plus qu'à suivre ce « fil ».

La bombe à la craie est un marquage temporaire qui s'efface rapidement (aux premières pluies ou à l'usure) et ne nécessite pas l'intervention des services techniques de la Ville.

Pour Es-tu là ?, les couleurs utilisées pour le marquage est le bleu et l'orange.



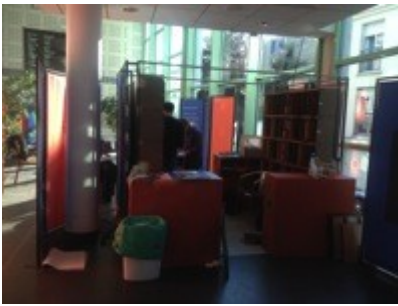
L'espace d'accueil

Les spectateurs sont accueillis dans un espace dédié qui est divisé en deux parties. Un îlot central sépare ces deux espaces. Il est composé de nos meubles de rangement des casques ainsi que de 4 meubles comptoir.

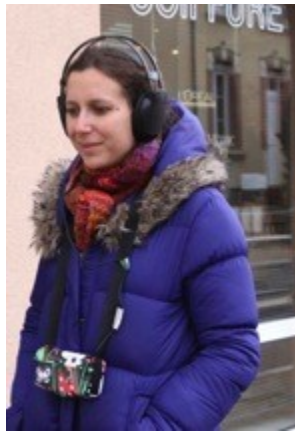
D'un côté de cet îlot se trouve la partie « accueil » où nous donnons les instructions aux spectateurs et les équipons (casque et petit boîtier).

De l'autre côté de cet îlot, un espace de « retour » accueille les spectateurs à la fin du spectacle. Cet espace est plus grand, il est scénographié et propose un espace confortable aux spectateurs pour qu'ils puissent s'asseoir, échanger entre eux, se désaltérer, manger un goûter...etc. Il est composé de paravents, de transats, de chaises et de tables.

Ilot central



Dispositif donné aux spectateurs (Casque + sacoche)



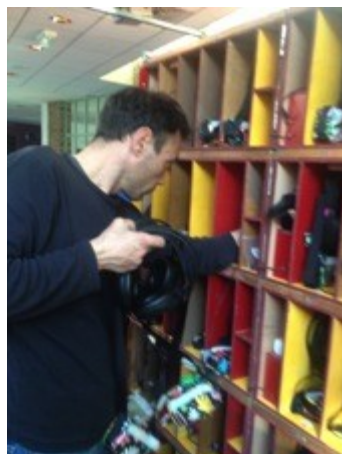
Borne émettrices disposées sur le parcours. Inaccessible au public. Dispositif qui communique avec nos boîtiers



Coté « retour »



Coté « accueil »



Les visuels sur le parcours:

Chaque version a sa propre ligne visuelle. Ils s'agit d'images qui sont positionnées tout au long du parcours. Une installation plastique plus importante est également installée sur le parcours et est commune aux 3 versions (un banc).

Une installation « boîte aux lettres » attend les spectateur dans l'espace de retour.

Pour les versions d'Eden et de Franck :

Toutes les images à voir sont intégrées dans des cadres en métal sur pied.

Pour la version de Franck, les images mesurent soit 40x40 soit 50x50.

Pour Eden, elles mesurent soit 70x49, soit 49x42, soit 35x25.

La hauteur des images dépend de la version. Pour Eden, les images sont à hauteur d'yeux des enfants, pour Franck à hauteur d'yeux des adultes.

Les cadres sont principalement fixés à du mobilier urbain à l'aide de colson (barrière, rampes, poteau...etc). Lorsque cela n'est pas possible (rien à proximité), les cadres sont stabilisés par des platines en métal qui sont elles même splittées dans le sol à trois endroits (cheville de diamètre 8)

Fixation à du mobilier urbain

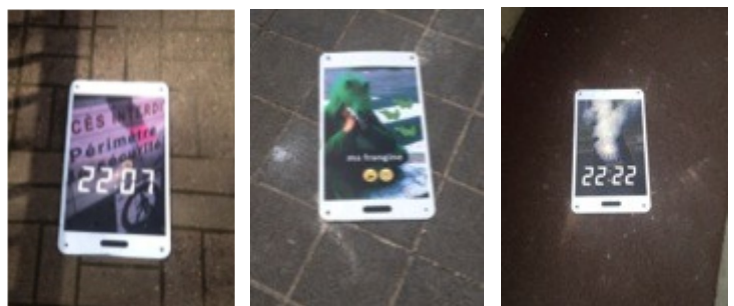


Fixation par splittage (rarement)



Pour la version de Jordan:

Il s'agit d'images collées sur un revêtement en plastique d'une dimension de 70x40. Toutes ces images sont splittées au sol. Elles sont toutes de même dimension.



Scène 1 – Musique et instructions

Scène 2 - Introduction



70 x 49

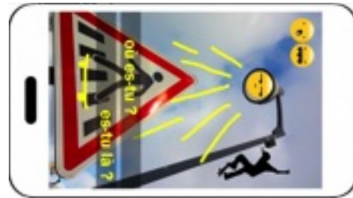


50 x 50

Scène 3 – Es-tu là ?



70 x 49



50 x 50

Scène 4 – Croco, Fracture, Réunion



49 x 42



40 x 40

Scène 5 - Conseil de Couette, Sanatorium , Réunion



70 x 49

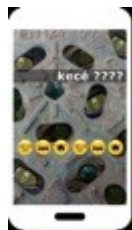


50 x 50

Scène 6 - Le jour des cocons



70 x 49



50 x 50



40 x 40

Scène 7 – Le colis



49 x 42



40 x 40

Scène 8 – La première nuit



70 x 49



40 x 40



50 x 50

Scène 9 - Rassembler



49 x 70

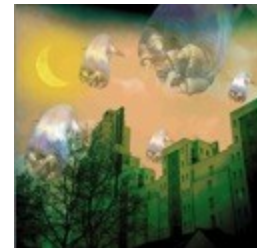


40 x 40

Scène 10 - Le sacrifice, Fall & Fight, L'ASCVV



49 x 70



50 x 50

Scène 11 – Tous ensemble



49 x 70

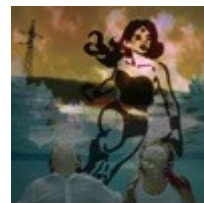


40 x 40

Scène 12 – La dernière nuit



49 x 70 35 x 26



50 x 50

Une installation sur le parcours:

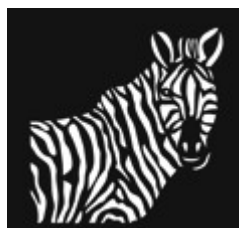
Le Banc



Le banc est une installation commune aux 3 versions. Il est fixé au sol par le même système que les platines. Il se situe entre la scène 4 et la scène 7 en fonction du parcours.

Les pochoirs sur le parcours:

Les pochoirs



Deux pochoirs communs aux trois histoires seront également installés sur le parcours. Ils seront réalisés avec une bombe de peinture semi-permanente.

Contacts

Pour tout complément d'information, contactez nous !

- Corentin Check : Régisseur Général - 06.88.47.09.99
- Pauline Coutellier : Développement et Communication – 07.82.15.85.45
- Camille Perreau : Direction artistique – 06.17.96.62.90